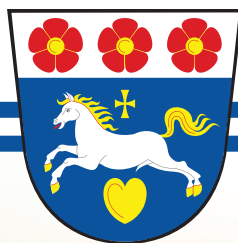


Z P R A V O D A J

obce Oslavice



1. ČTVRTLETÍ / JARO 2026



Evidenční číslo: MK ČR E 23585 – Periodicita: 4x ročně

ÚVODNÍ SLOVO STAROSTY

VÁŽENÍ SPOLUOBČANÉ,

v obci máme 759 občanů přihlášeným k trvalému pobytu, chystáme projektovou dokumentaci na nástavbu školy nad původní školkou. Další velkou výzvou je projektová dokumentace na tělocvičnu proti škole. Je to velké rozhodnutí, které udělalo Zastupitelstvo obce Oslavice. Tato akce byla předřazena před další akce. Přesto, že očekáváme nemalé náklady, si Oslavice svoji tělocvičnu zaslouží. Žáci a také místní sportovní kluby dostanou moderní zázemí, kam bude možné přesunout sportovní aktivity. Přeji krásné jarní dny.

Pavel Janoušek - starosta obce



Kraj Vysočina zahájil stavbu JV obchvatu města Velkého Meziříčí

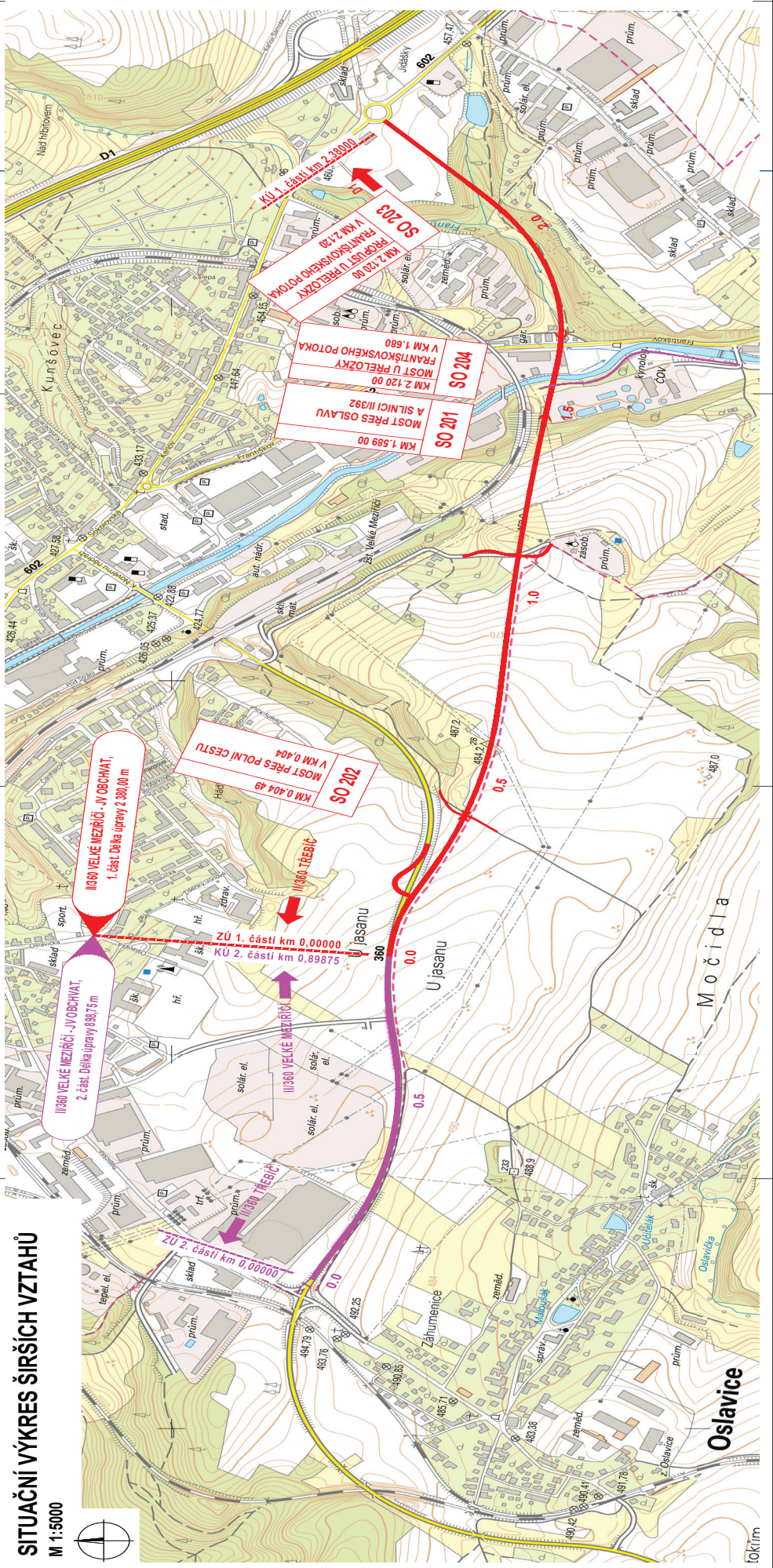
Nová silnice bude dlouhá cca 2,4 km a propojí silnici II/602 na Brno / Velkou Bíteš a II/360 na Třebíč. Součástí bude cca 230 m dlouhý most přes řeku Oslavu. Stavbu vyhrála slovenská firma Doprastav za cenu cca 389 milionů korun. Stavba byla podpořena Českou republikou přes fond dopravní infrastruktury. Projekt je podpořen z důvodů zařazení do důležité infrastruktury jako součást tras pro návoz osob a materiálu na stavbu JE Dukovany.

Propojení jižního a východního směru od Velkého Meziříčí má pomoci zlepšit dopravu v regionu a zlepšit plynulost dopravy v okolí Velkého Meziříčí. Dokončení stavby se předpokládá na konci roku 2028. Stavba se chystá desítky let a jsem moc rád, že jsme se po tak dlouhé době dostali k samotné realizaci.

Spolu se stavbou nové hasičské zbrojnice HZS ČR ve Velkém Meziříčí a výjezdové stanice Zdravotnické záchranné služby ČR v blízkosti nového JV obchvatu města získávají záchranné složky lepší přístup ke svým výjezdům, které pokrývají i úsek dálnice v okolí Velkého Meziříčí. Je třeba poděkovat městu a majitelům pozemků, kteří se nakonec dohodli a umožnili tyto stavby. Budou velmi důležité pro budoucnost našeho regionu i celého Kraje Vysočina.

**PŘEJEME VŠEM
KRÁSNÉ JARNÍ DNY**





SITUAČNÍ VÝKRES ŠIRŠÍCH VZTAHŮ

M 1:5000



Oslavice

Močidla

fóklim

DĚNÍ V OBCI

Co se událo...

Tříkrálová sbírka

Děkujeme všem, kteří se zapojili do tradiční tříkrálové sbírky, zvláště také malým koledníkům a jejich vedoucím. Z důvodu rozrůstání obce Oslavice jsme již třetím rokem obcházel ve třech skupinkách. Občané Oslavice přispěli celkovou částkou 44.104 Kč. Děkujeme!



Masopustní veselí 2026

V sobotu 14. 2. SDH Oslavice uspořádal masopustní průvod po vsi, kam jsem pozvali všechny občany, aby se do průvodu zapojili. Zapojilo se rekordní množství masek. Počasí nám tentokrát přálo. Děkujeme všem maskám, které se do průvodu zapojily. Provázela nás výborná muzika. Všem domácím děkujeme za tradičně perfektní občerstvení. Večer jsme zakončili povedeným posezením s hudbou v kulturním domě.

Dětský karneval

V neděli 15. 2. SDH Oslavice uspořádal tradiční karneval pro děti. Děkujeme děvčatům a kapele, kteří si připravili pěkný program. Děti také hojně využily malování na obličeje. Děti prožily krásné odpoledne.



Turnaj Člověče, nezlob se!

V sobotu 14. 3. Ženy Oslavice uspořádaly již tradiční turnaj ve stolní hře Člověče, nezlob se! Velké účast hráčů všech věkových ročníků je krásná věc, kdy se můžeme společně potkat a vzájemně se povzbuzovat. Nechybělo drobné občerstvení a večer byl zakončen krásným hudebním vystoupením.



Vinný sklípek Velké Pavlovic

28. 3. uspořádala obec Oslavice pro zájemce zájezd do vinného sklípku, tentokrát do Velkých Bílovic.



Co nás čeká...

Jarní pouť

V neděli 12. dubna v místní kapli Božího milosrdenství po dopolední mši svaté bude následovat vystoupení místního pěveckého sboru.

Vítání občánků

V neděli 12. dubna odpoledne proběhne přivítání nově narozených občánků za rok 2025.

Kompostéry

Obec Oslavice nabízí poslední kusy kompostérů na vaše zahrádky, zahrady v rámci předcházení biologického odpadu.

Sběr nebezpečného odpadu a elektroodpad

SDH Oslavice provede v sobotu 11. 4. od 8h ráno sběr nebezpečného odpadu a elektroodpadu.

Jarní sběr železného odpadu

SDH Oslavice provede v sobotu 18. 4. od 8h ráno sběr starého železa.

Umístění kontejnerů na velkoobjemový odpad

Během dubna a května.

Oslavický „vejšlap“

Ženy Oslavice zvou na pochod v okolí naší obce během měsíce května.

Oslavické čtení

ZŠ a MŠ Oslavice zve na „oslavické čtení“ v pátek 5. 6. 2026 od 17 h na různých místech naší obce.

SBOR SDH OSLAVICE PROVEDE:

» Sběr nebezpečného odpadu

sobota 11.4.2026 od 8h ráno



NENÍ MOŽNÉ SBÍRAT AUTODÍLY!

» Sběr železného odpadu

sobota 18.4.2026 od 8h ráno



Velkoobjemové kontejnery

- ✓ koberce
- ✓ nábytek
- ✓ sanitární vybavení



Termíny:

- 21. 4. – potraviny (výměna 24. 4.)
- 28. 4. – kulturní dům (30. 4.)
- 5. 5. – váha (7. 5.)
- 12. 5. – most (15. 5.)

Mateřská školka

Vážení rodiče, milí čtenáři,

doufáme, že jste si vánoční svátky užili v klidu a načerpali síly do nového roku. My jsme se v mateřské škole po prázdninách už nemohli dočkat, až se děti s úsměvem vrátí ke svým kamarádům a podělí se s námi o své zážitky pod stromečkem.

Aby nám po svátcích nechyběl pohyb, vydali jsme se v druhém lednovém týdnu ve středu 14. 1. do Sportovního centra ve Velkém Meziříčí. Děti si vyzkoušely cvičení na trampolínkách, které je naprosto nadchlo!

Díky mrazivému počasí si děti ze třídy Soviček mohly zabruslit v pátek 23. 1. na místním rybníku. Konec ledna patřil individuálním schůzkám, kde jsme s rodiči konzultovali pokroky jejich dětí. U Soviček proběhla schůzka ve čtvrtek 22. 1. a u Kulíšků ve středu 28. 1.

V termínech 6. 1., 3. 2. a 3. 3., vždy v úterý, se konal oblíbený adaptační program Kořata pro nově přichozí děti do MŠ, který jim usnadňuje první krůčky v novém prostředí.

Aby byl přechod do školních lavic pro naše předškoláky co nejjednodušší, navštívili jsme v úterý 3. února a 31. března první třídu základní školy. Děti si vyzkoušely, jaké to je sedět v opravdových lavicích, prohlédly si slabikáře a seznámily se s paní učitelkou i budoucími spolužáky.

Koncem ledna, od pondělí 26. 1. do středy 28. 1., absolvovali předškoláci lyžařský výcvik na Fajtově kopci ve Velkém Meziříčí. Děti zvládly základy lyžování, osvojily si jízdu na malém i velkém kopci. Vše vyvrcholilo středečními závody, které děti absolvovaly s obrovským nadšením a sportovním duchem.

V tomto školním roce se zápisy do ZŠ konaly již 11. 2. Zápis se skládal ze dvou částí, a to z části motivační, kde si děti prošly pohádkové úkoly, a pak z části formální. Všechny děti se aktivně zapojovaly do připravených aktivit, které s přehledem zvládly, a mohou se tak těšit v září na nástup do 1. třídy.





Páteční dopoledne 13. 2. se naše školka proměnila v jednu velkou pohádkovou říši. Přivítali jsme princezny, superhrdiny, roztomilá zvířátka i různá povolání a pohádkové postavy. Jakmile jsme se všichni představili, vypukl ten pravý karnevalový rej plný soutěží a her.

Ve čtvrtek 19. 2. k nám do školky zavítala Terežka s oblíbeným programem Muzikoterapie. Děti si program plný hudebních nástrojů moc užily. Nejprve se s hudebními nástroji seznámily, zahrály si písničky podle obrázků zvířátek a poté si užily relaxační část za poslechu písně Vltava.

V rámci projektu Malá technická univerzita jsme se v úterý 3. března stali „staviteli města“. Děti se učily plánovat a budovat, čímž rozvíjely svou technickou představivost. Ve stejný den také proběhla logopedická depistáž pro kontrolu správné výslovnosti dětí.

Jarní prázdniny tento rok proběhly v termínu od pondělí 9. 3. do pátku 13. 3. Naše školka byla v provozu pro přihlášené děti.

Ve středu 18. 3. a ve čtvrtek 19. 3. proběhl zápis do MŠ.

V rámci Ponožkového dne, který se konal v pátek 20. 3., jsme si do školky schválně obuli každou ponožku jinou, abychom podpořili dobrou věc v rámci Světového dne Downova syndromu.

Děkujeme všem rodičům za spolupráci a těšíme se na další společné zážitky!

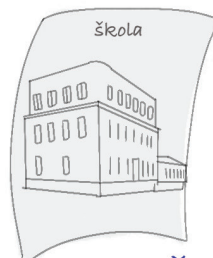
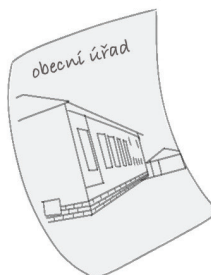
Za kolektiv MŠ
Olga Rausová

ŠKOLA



ZÁKLADNÍ ŠKOLA A MATEŘSKÁ ŠKOLA OSLAVICE
zve všechny děti a rodiče na

OSLAVICKÉ ČTENÍ



v pátek 5.6.2026
od 17 hodin

Čtení bude probíhat na čtyřech
místech paralelně v 17:00,
17:30, 18:00, 18:30.

Místa na čtení můžete procházet
libovolně.



Číst nám budou
známé osobnosti.

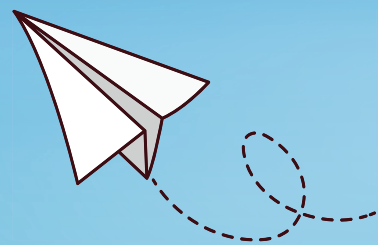
Po skončení akce můžete
odevzdat ve škole svůj čtenářský
pas a získat odměnu.

PODPORUJÍ NÁS:





Základní škola
a mateřská škola Oslavice



DEN OTEVŘENÝCH DVEŘÍ

6.5.2026

OD 8:00 DO 10:00

**pro budoucí prvňáčky
a pro rodiče,
co mají zájem
nahlédnout do výuky**

OD 13:30 DO 15:00

**možnost nahlédnout
do budovy Základní
školy**



ŠKOLA

Základní škola



Zimní měsíce plné zážitků

Začátek kalendářního roku byl na naší škole opravdu pestrý a plný zajímavých akcí. Lednové dny nám přinesly spoustu společných zážitků a aktivit, na které budeme ještě dlouho vzpomínat.

Hned v lednu jsme si užili krásné zimní počasí. Když rybník v naší obci dostatečně zamrzl, vyrazili jsme si zabruslit. Někteří z nás už byli na ledě jako doma a předváděli různé otočky a rychlé jízdy, jiní se bruslení teprve učili. Nechyběla ani spousta smíchu při různých pádech, které k bruslení prostě patří. Zimní radovánky jsme si ale neužili jen na ledě – stavěli jsme sněhuláky, koulovali se a užívali si pravou zimní atmosféru.

Velmi zajímavý byl také projektový den věnovaný Mezinárodnímu dni Braillova písma. Dozvěděli jsme se, kdo byl Louis Braille a jak vzniklo písmo, které pomáhá nevidomým lidem číst a psát. Vyzkoušeli jsme si, jaké to je číst pomocí hmatových bodů, a zjistili jsme, že to vůbec není jednoduché. Tento den nám

pomohl lépe pochopit, s jakými překážkami se někteří lidé v běžném životě setkávají.

Na konci ledna přišla důležitá chvíle – předávání vysvědčení za první pololetí školního roku. Mnoho žáků bylo také odměněno za získané diamanty, které během pololetí sbírali za svou snahu, aktivitu a dobré chování. Pro některé to byla velká motivace a radost z jejich práce.

Velkým zážitkem byl také lyžařský kurz na Fajtově kopci. Počasí nám přálo a sněhové podmínky byly výborné. Začátečníci se naučili základům lyžování a ti zkušenější si zdokonalili svou techniku. Nechyběla ani spousta zábavy, společné chvíle na svahu a příjemná atmosféra.

Únor byl ve znamení veselí a barev. Ve škole se konal karneval, na který si žáci připravili nejrůznější masky. Ve škole jsme tak mohli potkat princezny, superhrdiny, zvířata nebo třeba pohádkové postavy. Součástí karnevalu byly soutěže, hry a samozřejmě i tanec.

Také jsme si znovu zabruslili, tentokrát na zimním stadionu ve Velkém Meziříčí, kde byly

Základní škola

ideální podmínky pro bruslení. Další zajímavou akcí bylo školní kolo recitační soutěže, ve kterém žáci předvedli své recitační schopnosti. Některé přednesy byly velmi působivé a porota měla opravdu těžké rozhodování. Ti nejlepší postoupili do další kola, které se koná ve Velkém Meziříčí.

Velmi kreativní byl také projektový den na téma sci-fi literatura a detektivka. Žáci se seznámili s různými knihami a autory těchto žánrů, řešili detektivní úkoly, hádanky a zapojili svou fantazii při vymýšlení vlastních příběhů.

V březnu jsme také navštívili divadelní představení brněnského divadla Věž ve Velkém Meziříčí. Představení se všem moc líbilo.

Zimní měsíce byly plné zážitků, nových zkušeností i společně strávených chvil. Už teď se těšíme na další akce, které nás v příštích měsících čekají.

Za kolektiv ZŠ Mgr. Daniela Požárová
Za kolektiv MŠ Oslavice Romana Necidová



ČINNOSTI MÍSTNÍCH SPOLKŮ

Oslavické ženy

V Oslavici se uskutečnil turnaj ve stolní hře Člověče, nezlob se!

V sobotu 14. března byl v Oslavici připraven velký sál kulturního domu na další ročník turnaje v deskové hře Člověče, nezlob se. Akce se zúčastnili soutěžící bez ohledu na věk, kteří obdrželi při zápisu perníkovou figurku na chuť a pro štěstí ve hře. Následovala série herních soubojů. Každý hráč měl díky systému šanci dostat se do dalšího kola, i pokud mu úvod hry nevyšel. Po napínavém průběhu turnaje obsadila první místo Veronika Mašková, na druhém místě skončila Kateřina Doubková a třetí příčku obsadil Jaroslav Běhounek st. Pro účastníky bylo připraveno také drobné občerstvení. Všichni, kdo se zúčastnili, byli odměněni zajímavými a chutnými cenami. Vítěz si mimo jiné odnesl krásný dort a putovní pohár. Děkujeme všem, kteří se turnaje zúčastnili a samozřejmě také těm, kteří se podíleli na organizaci. V neposlední řadě patří naše poděkování také sponzorům.

Za pořadatele akce Marie Šoukalová a spolek žen

VÝHERCI, Člověče, nezlob se!



SDH Oslavice



SDH Oslavice děkuje všem za skvělou účast na masopustním veselí!
Velmi nás potěšil hojný počet krásných masek i vydařené počasí, které celé akci
dodalo tu pravou atmosféru.

Sobotní průvod masek doprovodila kapela Mach3. Večer pak následovalo posezení
s hudbou, kde zahrála Kozenka Band.

Zároveň děkujeme i za účast na nedělním programu, kde od 14:00 proběhl dětský
karneval na téma Superhrdinové. Také děkujeme M. Vidlákové, A. Čermákové
a děvčatům z hasičské mládeže za organizaci a hladký průběh karnevalu. I zde nás
hudebně doprovázela kapela Mach3.



ČINNOSTI MÍSTNÍCH SPOLKŮ

JSDH Oslavice

Kdo k nám přijede, když potřebujeme pomoc?

V Oslavici funguje dobrovolná zásahová jednotka JPO V. Hodně lidí ale neví, co přesně taková jednotka dělá, jak spolupracuje s profesionálními hasiči a proč je důležité, aby byla dobře vybavená a připravená i když máme jen pár výjezdů ročně.

Profesionální jednotka HZS Velké Meziříčí je od nás pouhé tři kilometry. Díky tomu bývají u většiny událostí na místě jako první. To ale rozhodně neznamená, že naše jednotka je „zbytečná“. Naopak jsme důležitou posilou pro řadu zásahů, kde je potřeba víc lidí, delší práce nebo operativní podpora.

Co naše jednotka může dělat

Jako JPO V zasahujeme situacích, které nevyžadují dýchací techniku. Tou některé JPO V mohou disponovat, pokud to vyžaduje dokumentace zdolávání požárů, ale není to pravidlem a v Oslavici ji nepoužíváme. Do zakouřených nebo nebezpečných prostor proto nevstupujeme — to je práce profesionálů.

Naše jednotka pomáhá například:

- u požárů v lesích a na volných prostranstvích
- při požárech komínů
- u požárů aut, kde pracujeme s hasicími přístroji
- při odstraňování stromů z komunikací
- při čerpání sklepů a zatopených prostor
- při dohledávání osob
- při pomoci s transportem pacienta
- při likvidaci sršních a vosích hnízd

Jsme tedy hlavně početná, rychlá a místní síla, která doplňuje profesionály tam, kde je potřeba víc rukou nebo delší práce v terénu.

Co dělat nemůžeme

JPO V není určena pro zásahy v zakouřených interiérech nebo v prostorech vyžadujících dýchací přístroje. U požárů budov proto vždy velí a zasahují profesionální hasiči.

To není nedostatek, ale role daná legislativou — JPO V prostě fungují jinak než profesionální jednotky a mají jiné úkoly.

Proč má smysl investovat do vybavení V obci se občas objeví názor:

„Máme jen pár výjezdů ročně, proč kupovat vybavení?“

Jenže připravenost není o počtu událostí, ale o tom, že když už se něco stane, musí všechno fungovat.

- technika stárne, i když stojí v garáži
- vybavení má své normy, revize a životnost
- porucha v krizové situaci může znamenat velký problém
- profesionálové bez nás mnohdy zásah neudělají tak rychle a efektivně

Je to jako s pojištěním nebo s airbagem — většinou ho nepotřebujeme, ale když ano, musí být připravený.

Investice do jednotky není luxus. Je to záruka bezpečí nejen pro vás, ale i pro sousední obce, které si mohou pomoc kdykoliv vyžádat.

Koho volat, když nejde o ohrožení života
Pokud nejde o akutní hrozbu, ale jedná se například o :

- čerpání sklepa
- vosí a sršní hnízda
- popadané stromy
- technická pomoc

můžete kontaktovat přímo vedení jednotky:

Jiří Doležal – velitel jednotky

Jiří Havlíček – velitel družstva

*Pavel Janoušek – starosta obce
a velitel družstva*

**Při ohrožení života a majetku
samozřejmě volejte vždy 150 nebo
112.**

A co příště?

V dalším článku se můžeme podívat na to, jak je systém jednotek požární ochrany organizovaný a co přesně znamenají jednotlivé kategorie JPO.



**OCHRANNÝ ZÁSAHOVÝ
OBLEK PROTI
BODAVÉMU HMYZU**



ČINNOSTI MÍSTNÍCH SPOLKŮ

Mladí hasiči SDH Oslavice

Úspěšný start do roku 2026 a plány na novou sezónu

Zima je pro naše mladé hasiče tradičně obdobím přípravy v sále kulturního domu, kde ladíme formu na nadcházející sezónu. Hned první tři měsíce roku 2026 však ukázaly, že tato poctivá práce přináší své ovoce. Na halových soutěžích jsme potvrdili, že Oslavice patří k absolutní špičce v technických disciplínách i rychlosti.

Zimní sezóna ve znamení zlatých uzlů a rychlých štafet

První čtvrtletí roku 2026 bylo pro naše svěřence ve znamení halových soutěží, kde jsme potvrdili, že Oslavice patří k uzlařské špičce.

Uzlová štafeta ve Velkém Meziříčí (24. ledna):

Do nového roku jsme vstoupili nejlépe, jak jsme mohli. V silné konkurenci vybojovalo

družstvo starších žáků 1. místo s časem 27,43 s a stejný úspěch, tedy 1. místo, přidalo i družstvo mladších žáků s časem 28,98 s.

Halová soutěž ve Žďáru nad Sázavou (21. února):

V disciplíně štafeta 4 x 60 m se nám podařilo prosadit hned v několika kategoriích. Naprosto suverénní výkon předvedly naše dorostenky, sestry Světelské, které časem 54,76 s obsadily 1. místo. Velkou radost nám udělali také mladší žáci, kteří v silné konkurenci 24 týmů vybojovali 3. místo. Mladší žáci B skončili na solidním 7. místě, starší žáci brali 8. příčku.

Uzlová štafeta v Otíně (28. února):

Na tuto oblíbenou soutěž jsme odjžděli s ambicí obhájit loňská vítězství. Starší žáci nezklamali a s časem 21,73 s opět vybojovali 1. místo. Mladší žáci obsadili krásné 3. místo. Třešničkou na dortu byla doplňková soutěž dvojic (vedoucí + dítě).



Plán soutěží 2026 – Žactvo

| Datum | Závod / Místo | Typ soutěže |
|------------|----------------------|---|
| 17. května | Blížkov | RCM – 1. kolo |
| 23. května | Žďár nad Sázavou | Okresní kolo hry Plamen |
| 31. května | Ostrov nad Oslavou | RCM – 2. kolo |
| 7. června | Lavičky | RCM – 3. kolo |
| 14. června | Znětínek | RCM – 4. kolo |
| 21. června | Ořechov | RCM – 5. kolo |
| 30. srpna | Radostín nad Oslavou | RCM – 6. kolo |
| 6. září | Lhotky sport | RCM – 7. kolo |
| 12. září | Stránecká Zhoř | RCM – 8. kolo |
| 3. října | Mostiště | Okresní kolo hry Plamen (podzim) |

Plán soutěží 2026 – Dorost

| Datum | Místo konání | Typ soutěže |
|------------|----------------------|---------------------------------------|
| 24. května | Žďár nad Sázavou | Okresní kolo v požárním sportu |
| 30. května | Zbraslav | Žďárská liga |
| 31. května | Maršovice | Žďárská liga |
| 6. června | Lavičky | Žďárská liga |
| 7. června | Netín | Žďárská liga |
| 1. srpna | Nové Veselí | Žďárská liga |
| 2. srpna | Radostín nad Oslavou | Žďárská liga |
| 22. srpna | Lhotky | Žďárská liga |
| 23. srpna | Otín | Žďárská liga |
| 12. září | Jasenice | Žďárská liga |
| 13. září | Jabloňov | Žďárská liga |
| 19. září | Hamry nad Sázavou | Žďárská liga |



Plán závodů na rok 2026

Před námi je hlavní sezóna venkovních soutěží. Žactvo se bude soustředit na obhajobu pozic v seriálu požárních útoků RCM a na hru Plamen. Pro dorostence je prioritou Žďárská liga a postupové soutěže.

Věříme, že i v roce 2026 budeme vzorně reprezentovat naši obec a že se naše členská základna bude i nadále rozrůstat o další nadšené sportovce.

Kolektiv trenérů SDH Oslavice



ČINNOSTI MÍSTNÍCH SPOLKŮ

HC Oslavice

Vlhký prach střelce vrah

V letošní sezoně se nám v základní části ligy střelecky moc nedařilo, ke zlepšení však nedošlo ani v části nadstavbové.

V loňské sezoně se našemu týmu podařilo vsítit soupeřům ve dvanácti zápasech nadstavby celkem 63 gólů, letos jsme zatím po deseti utkáních na pouhých 36 gólech.

Do příští sezony by se nám hodil do kádru nějaký elitní ostrostřelec. Franto Š. z rubriky MYSLIVOST, máš pozvánku, začíná ti letní příprava 😊.

Za HC Oslavice Jiří Peterka



Výsledky zápasů - nadstavba EXTRALIGA

2.kolo

HC Oslavice - ICE 3 : 5

Peterka Jiří, Havlíček Jiří, Kudláček Jiří

3.kolo

HC Trnava Horses - HC Oslavice 4 : 7

Havlíček Jakub 2, Navrátil Radek 2, Buďa Pavel, Malec Jiří, Šoukal Vojtěch

4.kolo

HC Oslavice nehrál /skupina má sedm týmů/

5. kolo

HC Oslavice - Horní Heřmanice 3 : 4

Kudláček Jiří, Pokorný Pavel, Šoukal Vojtěch

6. kolo

HC Ducks - HC Oslavice 4 : 2

Havlíček Jakub, Peterka Milan

7. kolo

HC Oslavice - HC Lukáš 3 : 5

Bradáč Martin, Havlíček Jakub, Šoukal Vojtěch

8. kolo

HC Oslavice - SK Omega VB 1 : 5

Havlíček Jakub

9.kolo

ICE - HC Oslavice 11 : 6

Šoukal Vojtěch 2, Suk Jiří 2, Pokorný Pavel, Havlíček Jakub

10.kolo

HC Oslavice - HC Trnava Horses 2 : 5

Havlíček Jakub, Bradáč Martin

Stolní tenis

Okresní přebor ve stolním tenise má za sebou další ročník

Sezóna okresní soutěže IV. třídy ve stolním tenisu byla pro nás v týmu TK Autocolor Oslavice opět plná výzev, zajímavých momentů i cenných zkušeností. Během několika měsíců jsme odehráli řadu vyrovnaných utkání a měli možnost poměřit síly s různorodými soupeři napříč soutěží.

Favorité sice potvrdili svou kvalitu, ale nejednou byli zaskočeni bojovností papírově slabších soupeřů. Velkou roli hrála také domácí prostředí, kde týmy dokázaly využít znalosti prostředí a podpory fanoušků. Nechyběla ani dramatická utkání končící těsnými výsledky.

Během sezóny jsme se snažili v rámci týmu střídat tak, aby si co nejvíce hráčů mělo možnost zahrát soutěžní utkání. Každý se tak mohl zapojit, sbírat zkušenosti a přispět

svým výkonem. Každý bod byl přitom důležitý a týmový duch hrál klíčovou roli v tom, jak jsme jednotlivá utkání zvládali.

Do další sezóny chceme zapracovat na našich slabínách, zlepšit stabilitu výkonů a ideálně se posunout tabulkou výše. Věříme, že s chutí do hry a týmovým nasazením můžeme být nepříjemným soupeřem pro každého.

Sezónu jsme zakončili společným posezením, kde nechyběl výborný guláš a pivo. Celé setkání se neslo ve velmi přátelské a uvolněné atmosféře, která jen podtrhla týmového ducha, jenž nás provázel po celý rok.

Děkujeme obci Oslavice a všem hráčům, soupeřům i fanouškům za uplynulou sezónu a těšíme se na další ročník.



Rádi bychom zároveň pozvali mladé zájemce, kteří by si chtěli stolní tenis vyzkoušet.

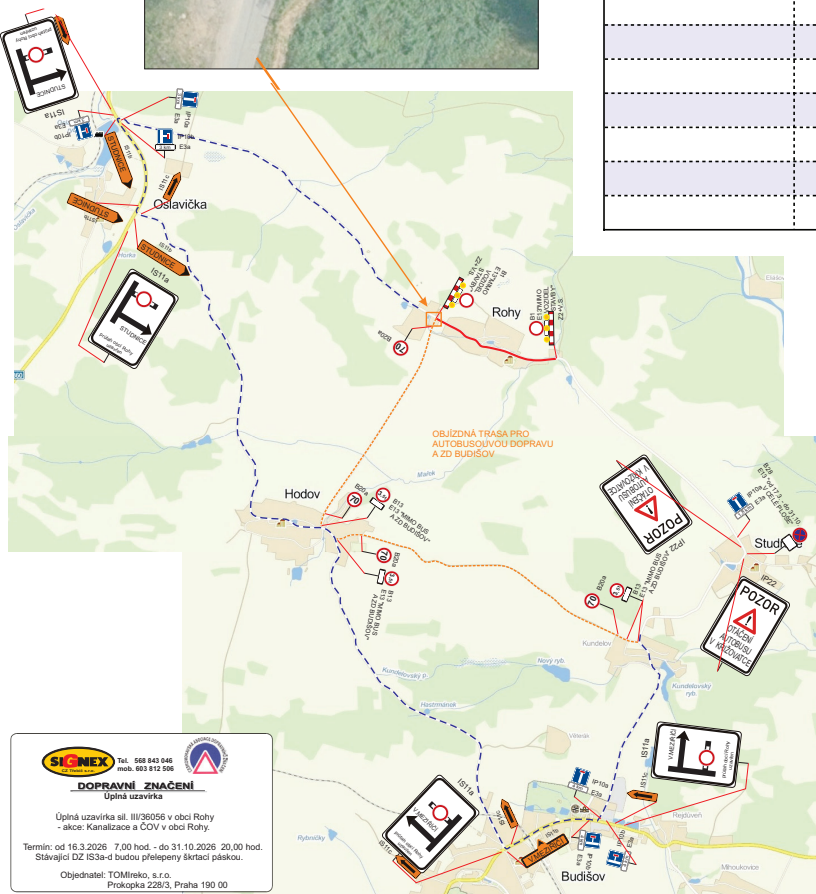
Tréninky jsou pro začátečníky i pokročilé, hrajeme v úterý a v pátek od 18h.

PŘIJĎTE MEZI NÁS.



JÍZDNÍ ŘÁDY AUTOBUSY

Autobusová zastávka „Rohy“ a „Rohy, domky“ bude přemístěna na dočasně zbudovanou zastávku u č.p. 59 v obci Rohy.



Autobusové spoje od 16.3.2026

Do Velkého Meziříčí

| Oslavice I (škola) | Oslavice | poznámka |
|--------------------|-------------|-----------------------------|
| | 5:10 | pracovní dny |
| | 5:13 | pracovní dny |
| 5:28 | 5:29 | pracovní dny |
| | 6:09 | pracovní dny |
| | 6:15 | pracovní dny |
| | 7:13 | pracovní dny, <i>So, Ne</i> |
| | 7:15 | pracovní dny |
| 7:32 | 7:33 | pracovní dny |
| | 8:13 | pracovní dny |
| 8:26 | 8:27 | <i>Neděle (kostelní)</i> |
| | 9:15 | pracovní dny |
| 9:26 | 9:27 | pracovní dny |
| | 9:30 | <i>Neděle</i> |
| | 10:13 | pracovní dny |
| 10:21 | 10:22 | <i>neděle</i> |
| | 11:13 | <i>Sobota, Neděle</i> |
| | 11:30 | pracovní dny |
| | 12:13 | pracovní dny |
| | 13:13 | pracovní dny |
| | 13:27 | pracovní dny |
| | 14:09 | pracovní dny |
| | 15:09 | pracovní dny |
| | 15:13 | <i>Sobota, Neděle</i> |
| | 15:43 | pracovní dny |
| | 16:09 | pracovní dny |
| | 17:09 | pracovní dny |
| | 18:13 | pracovní dny |
| | 19:09 | pracovní dny |
| | 19:13 | <i>Sobota, Neděle</i> |

| Autobusové spoje | | |
|------------------|--------------|-----------------------------|
| Do Třebíče | | |
| Poznámka | Oslavice | poznámka |
| | 4:44 | pracovní dny, <i>So, Ne</i> |
| | 5:49 | pracovní dny |
| | 6:49 | pracovní dny |
| | 7:49 | pracovní dny |
| | 8:49 | <i>Sobota, Neděle</i> |
| | 9:49 | pracovní dny |
| | 11:49 | pracovní dny |
| | 12:49 | pracovní dny, <i>So, Ne</i> |
| | 13:49 | pracovní dny |
| | 14:49 | pracovní dny |
| | 15:49 | pracovní dny |
| | 16:49 | pracovní dny, <i>So, Ne</i> |
| | 17:49 | pracovní dny |
| | 18:49 | pracovní dny |

| Autobusové spoje | | |
|------------------|-------------|---------------|
| Směr Hodov | | |
| | Oslavice | poznámka |
| | 6:18 | pracovní dny |
| | 7:25 | <i>Neděle</i> |
| | 8:30 | pracovní dny |
| | 10:45 | pracovní dny |
| | 12:30 | pracovní dny |
| | 14:45 | pracovní dny |
| | 15:45 | pracovní dny |
| | 17:45 | pracovní dny |

| Autobusové spoje | | |
|--------------------|----------|--------------|
| Do Balín | | |
| Oslavice I (škola) | Oslavice | poznámka |
| 14:21 | 14:22 | pracovní dny |
| 16:33 | 16:34 | pracovní dny |

| Autobusové spoje | | |
|------------------|--------------------|--------------------------|
| Do Osového | | |
| Oslavice | Oslavice I (škola) | poznámka |
| 5:21 | 5:22 | pracovní dny |
| 7:25 | 7:26 | pracovní dny |
| 8:14 | 8:15 | <i>Neděle (kostelní)</i> |
| 9:14 | 9:15 | pracovní dny |
| 10:14 | 10:15 | <i>Neděle (kostelní)</i> |
| 14:14 | 14:15 | pracovní dny |
| 16:26 | 16:27 | pracovní dny |

DEN PROTI ÚLOŽIŠTI

VRTNÉ SOUPRAVY MÍŘÍ NA HORKU. NENECHME SI ZNIČIT DOMOV!



NEDĚLE 19. DUBNA 2026 | 14:00
ZAHRADA MŠ BUDIŠOV

Nápoje zajištěny, špekáčky s sebou.

Stát urychluje průzkumy a podepisuje smlouvy na geofyzikální práce.
Hrozba gigantického úložiště je reálnější než kdy dřív.
Blíží se volby – ukažme politikům, že náš odpor trvá!

Pořádá spolek **Zdravý domov Vysočina** s podporou obcí lokality: **Městys Budišov**,
obce **Hodov, Nárameč, Oslavice, Osové, Oslavička, Rohy, Rudíkov a Vlčatín.**

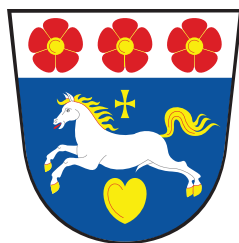


SPOLEČENSKÁ RUBRIKA

Narození dětí

Tadeáš Kadlec
Sebastian Rygl





Vydává obec Oslavice, Oslavice 1, 594 01 Velké Meziříčí. Evidenční číslo MK ČR E 23585.

Vychází jako čtvrtletník v nákladu 280 ks. Uzávěrka příštího vydání 20. 6. 2026. Neprošlo jazykovou úpravou. Tiskové chyby vyhrazeny,

Grafické zpracování: Šárka Říhová. Tisk: Tiskárna Brázda, Hodonín.

Příspěvky do zpravodaje můžete zasílat v elektronické podobě na oslavice@oslavice.cz, v papírové formě vhodit do schránky na OÚ, nebo osobně na OÚ.

www.oslavice.cz

